



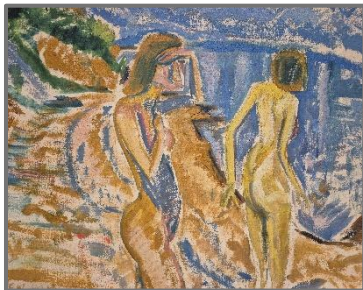
# Verslag uitstap naar Gent-Deinze op 24/01/2025.

Lier, 05/02/2025

Op vrijdag 24/01/2025 vertrokken we met de bus naar het MSK in Gent. We bezochten er de overzichtstentoonstelling van de werken die Erich Heckel destijds maakte tijdens en na zijn verblijf in Vlaanderen aan het begin van de 20<sup>e</sup> eeuw. In de namiddag stond de successtentoonstelling van Emile Claus op het programma, in het MuDEL in Deinze. De beide dagdelen waren zeer goed voorbereid door Rita Van Looy, waarvoor onze oprechte dank. De lunch in Resto Leo, in het nieuwe Provinciehuis van Oost-Vlaanderen, werd zeer gesmaakt.

Hier volgt een verslag van deze erg geslaagde daguitstap. De gidsen ter plaatse zorgden weer voor een mooie meerwaarde aan onze bezoeken!

Misschien is eerst een introductie van de kunstenaar Erich Heckel nodig. Deze Duitse kunstenaar (1883-1970) is naast schilder ook een begenadigd etser-graveur. Hij komt uit de buurt van Dresden en is al sinds zijn studententijd geïnteresseerd in literatuur, muziek, filosofie en kunst. Met zijn studentenclub 'Vulkan' trekt hij er regelmatig op uit om in de openlucht te gaan schilderen. Hij komt ook in contact met de methode



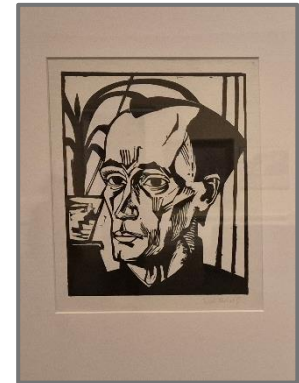
'Viertelstundenakt', waarbij een (naakt)model elke 15 minuten van pose verandert en hij zo een spontane en meer intuïtieve manier van schetsen probeert onder de knie te krijgen. In 1905 richt hij samen met tijdgenoten Kirchner, Bleyl en Schmidt-Rottluff de 'Künstlergruppe Brücke' op. Deze kunstenaarsgroep wil letterlijk en figuurlijk de brug slaan tussen de gevestigde oude machten en de op til zijnde veranderingen in de kunst, zoals bv. het expressionisme. We zien vanaf dan Heckel evolueren naar

graveur, met veel invloed van Paul Gauguin. Dat komt hem duur te staan, want vanaf 1937 worden zijn werken door de nazi's als 'Entartete Kunst' beschouwd en zijn er zo'n 700 stuks uit diverse musea verwijderd. Zijn studio wordt zelfs vernietigd en er wordt hem het verbod tot exposeren opgelegd. Vandaag kan je de meeste van zijn werken echter opnieuw bewonderen in het Brücke-Museum in Berlijn.

Heckel reist graag rond en vestigt zich achtereenvolgens op verschillende plaatsen in Duitsland, maar ook in Rome. Daar leert hij het naaktmodel Siddi kennen, die ook zijn levensgezellin wordt. (1910). Hij exposeert ook regelmatig en zijn expressionistische en soms erg naar primitivisme neigende werken worden zeer gewaardeerd. Opvallend is ook een kennismaking met Dr. Walter Kaesbach, die een grote indruk maakt op Heckel. Maar dan breekt WO I uit en meldt Heckel zich aan bij het Rode Kruis om er een verpleegopleiding te gaan volgen. In maart 1915 wordt hij uitgestuurd naar ... Vlaanderen, meer bepaald naar Roeselare. Hij verblijft soms ook in Gent en Oostende en bezoekt regelmatig Brugge en enkele dorpen aan de Leie. Het zijn de werken die hij in Vlaanderen maakte van 1915 tot einde 1918 die we op deze expo kunnen bewonderen. Het

was hem nochtans verboden door zijn oversten om daadwerkelijk in het openbaar te tekenen of te schilderen. Wat we vandaag in zijn werken zien, zijn impressies die hij heeft opgedaan tijdens zijn bezoeken en wandelingen, die hij als het ware heeft opgeslagen in zijn geheugen, om ze vervolgens op papier te zetten.

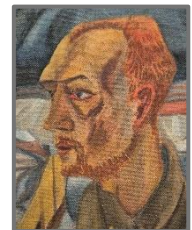
In de inkomhal van het MSK maken we eerst kennis met enkele zelfportretten in houtskool. De vluchtige emoties vind je terug in de portretten van de tweede zaal. Opvallend is ook de vormgeving van de hoofden: erg 'hoekige' gezichten met een ietwat doodshoofdachtige uitdrukking, die hij voornamelijk verkrijgt door de personen voor te stellen met hoge voorhoofden. Mannen zijn stevast redelijk kaal voorgesteld. Hij heeft ook een voorliefde voor naakte figuren, naar analogie van de heersende Freie Körper Kultur aan het begin van de 20<sup>e</sup> eeuw in Duitsland.



In zaal 1 worden de figuren nog 'vluchtiger' voorgesteld. We zien veel naakten en opvallende gezichten, maar ook houtsneden van landschappen die soms zijn ingekleurd. Als Heckel kleuren gebruikt, zie je duidelijk de invloed van Gauguin.

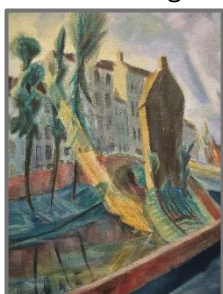
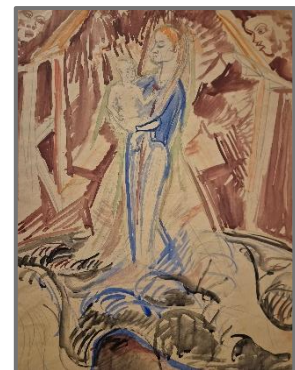


Vanaf zaal 2 maken we een reisje door Vlaanderen. Allereerst stoppen we bij de oorlogsellende die hij heeft gezien tijdens zijn werk als verpleger in de Rode Kruispost in de buurt van Roeselare. Die periode heeft een enorme emotionele weerslag gehad op Heckel en dat zie je in de afschuwelijke voorstellingen van dode of gewonde soldaten in het verwoeste landschap. In de gezichten van de soldaten lees je de angst, en de uitvergrote ogen herbergen een diep trauma en oeverloze hopeloosheid. 'De geesteszieke soldaat' is een prachtig voorbeeld van de uitbeelding van het fysieke en mentale lijden van de soldaten tijdens de oorlog. De werken zijn voornamelijk etsen in zwart-wit, die het thema nog extra donker kleuren.



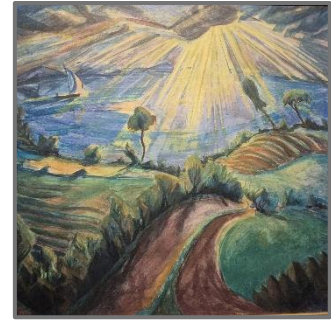
Omdat het zijn taak was om gewonde soldaten te begeleiden tijdens hun vervoer per trein van het slagveld naar het hospitaal in Roeselare, heeft hij de kans om de omgeving goed waar te nemen. We zien verschillende voorbeelden van het station van Roeselare en enkele dorpsgezichten die hij met mooie kleuren uitbeeldt.

Vanaf mei 1915 verhuist Heckel naar de kuststad Oostende. Daar gaat hij een andere toer op, met voorstellingen van 'Bijbelse Metaforen', naar analogie van de Vlaamse Primitieven. Vooral het thema naastenliefde wordt sterk uitgewerkt, o.a. in de 'Barmhartige Samaritaan', een drieluik. Heckel heeft ook een grote belangstelling opgevat voor de Madonna van Oostende, die hij meermaals afbeeldt.



Zaal 4 : Vanaf maart 1916 verblijft Heckel in Gent en gaat hij over op een nieuwe techniek: de steendruk. Hij neemt de middeleeuwse stad met haar gezellige hoekjes heel diep in zich op en dat uit zich in (kleurrijk) werk als 'Huizen in de morgen' of 'In het Mosselhuis'. Hij komt nu ook in contact met het werk van beeldhouwer Georges Minne, die hij erg bewondert.

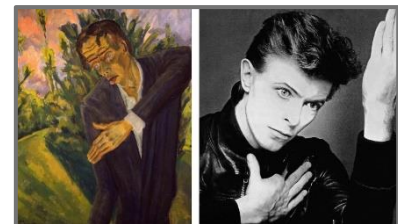
In zaal 5 kunnen we verschillende plekjes in Vlaanderen bewonderen. Heckel heeft een voorliefde voor de open zee en de weidse Vlaamse landschappen. De 'Lente-triptiek' spreekt het meeste tot de verbeelding. Hij heeft deze reeks over 3 jaren gespreid: in 1916 begonnen en in 1918 afgewerkt. Je ziet in het kleurgebruik het toenemende geloof in een (goed) einde van de oorlog. Ook de rivierlandschappen die hij maakt langs de Leie zijn erg indrukwekkend qua kleur. Opvallend is de hoekige vorm van de wolken boven het liefelijke Leielandschap in de buurt van Sint-Martens-Latem. Door de keuze van de kleuren merk je dat hij die tijd wil blijven herinneren als één van warme veiligheid.



In zaal 6 wordt opnieuw de stad Oostende belicht, maar nu nadat hij de beroemde James Ensor en diens werk heeft leren kennen. We zien de haven, allerlei zeegezichten, maar ook stadsdelen uitgewerkt in houtsneden of schilderijen. Het is een prachtig tijdsbeeld van de stad aan het begin van de 20<sup>e</sup> eeuw. We zien ook verschillende portretten van James Ensor.

Zaal 7 belicht de 'Alledaagse Menselijkheid' met afbeeldingen van gewone mensen in hun dagelijkse omgeving, bezig met hun normale activiteiten. Er zijn voorbeelden van mensen op de tram, een Oostendse arbeider of een jonge marinier in uniform.

In de laatste zaal zien we vooral de portretten die hij maakte van zijn vriend Kirchner. Mooi is hier de link die gelegd wordt (of mag ik zeggen 'BRUG') naar de hedendaagse cultuur, waar delen van die afbeeldingen terugkomen in platenhoezen van David Bowie en Iggy Pop.



Tot slot mogen we wel stellen dat Erich Heckel een erg empathisch karakter heeft dat door zijn observatie evolueert van het aanvoelen van de individuen en zijn weergave ervan, naar de uitdrukking van hun diepe gevoelens, die tevens ook de zijne zijn.

Na de heerlijke lunch in Resto Leo, rijden we naar het Mudel in Deinze voor een rondleiding met gids. Daar verdiepen we ons in de werken van Emile Claus, de belangrijkste Belgische impressionist. De prestigieuze expo wilde tientallen topstukken samenbrengen onder één dak, naar aanleiding van de 100<sup>e</sup> verjaardag van het overlijden van de schilder en diens 175<sup>e</sup> geboortjaar. Op 4 maanden tijd zijn er meer dan 120.000 bezoekers uit binnen- en buitenland komen genieten van het werk van deze belangrijke Belgische kunstenaar... van een overdonderend succes gesproken! Om te illustreren hoe belangrijk Claus wel is: zijn werken De 'Bietenooft' en de 'Ijssvogels' staan op de Lijst van Topstukken uit het Roerend Erfgoed van Vlaanderen.

Emile Claus (1849-1924) wordt de 'Prins van het Luminisme' genoemd. Er wordt van hem gezegd dat hij 'vingervlug' werkt en in de loop van 50 jaar haast non-stop werkte aan ongeveer 2000 stukken! Hij is een kunstenaar zonder opleiding, die zich door zijn talent heeft opgewerkt van de lagere middenklasse zonder vooruitzichten naar de hogere burgerij met eindeloze mogelijkheden. Hij stamt uit een groot gezin en brengt het op school niet verder dan het lager onderwijs tot 14 jaar. Dat tijdstip betekent meteen ook het einde van zijn intellectuele opleiding.



Maar door zijn persoonlijk initiatief belandt hij via de componist Peter Benoit aan de Waregemse ekeneschool. Vanaf 1869 volgt hij lessen aan de Antwerpse Academie. Daar gaat er een nieuwe wereld voor hem open: Directeur Nicaise De Keyser ziet meteen zijn grote talent als portrettist en beveelt hem aan bij zijn talloze rijke vrienden. De opdrachten stromen binnen. Hij bezit het talent om zgn. geromantiseerde genrestukken te maken, die op dat moment erg goed in de markt liggen en grof geld opleveren. Zijn werken worden in die beginperiode echter door critici beschouwd als ‘mooi om naar te kijken, maar weinig vernieuwend’. Maar laat nu net dat Claus’ handelsmerk worden: ‘doodgewoon schoon’. Aan het einde van de 19<sup>de</sup> eeuw stàat hij er als volleerd kunstenaar, klaar om zijn virtuositeit tentoon te spreiden!

e lopen met de gids kriskras door de verschillende zalen, want het is moeilijk manoeuvreren tussen al die kijklustigen. Er zit dus geen (r)echte lijn in dit verslag.

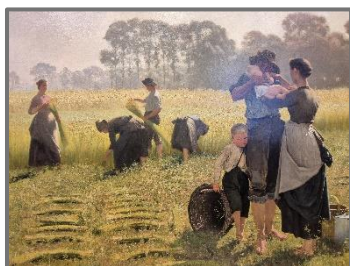
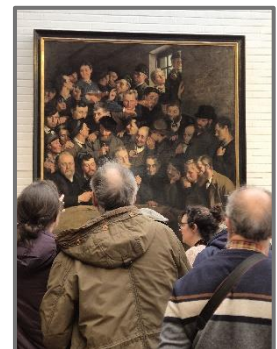


We stoppen eerst bij ‘Twee gestrafte vrienden’ uit 1876, een werk dat het tot in de slaapkamer van ons vorstenpaar heeft geschopt. We zien een onschuldig meisje (of is het toch een jongetje?) met een pruillipje, afgezakte kousen en een schattig hondje op de achtergrond. Je vraagt je af wat die twee hebben mispeuterd... Het schilderij met mooie kleuren is een schoolvoorbeeld van het geromantiseerde genreportret



waarmee Claus furore maakte. Koning Leopold II wist het met een lepe truc (via een loterij waarvan hij alle lotjes opkocht) in zijn bezit te krijgen.

Dan proberen we ons een weg te banen in de richting van ‘Het Hanengevecht’ uit 1882, dat een gouden medaille won op ‘Het Salon van Antwerpen’ en zelfs in Wenen, Parijs en Berlijn tentoongesteld werd. Hier zien we plots een compleet ándere Claus: hij durft hier een standpunt in te nemen en zelfs de rijke klasse, die toch zijn broodheer is, te bespotten door een ‘volks’ tafereel als een hanengevecht uit te beelden met de rijke burgers op de eerste rij. Het is letterlijk en figuurlijk een erg kleurrijk en realistisch werk waarop een handvol Waregemse notabelen staan afgebeeld met achter hun rug een keur aan figuren uit alle lagen van de bevolking. Hoe meer je naar achteren kijkt, hoe minder belangrijk de personen zijn en ook hoe minder ‘serieus’ ze zijn afgebeeld. Je moet het maar durven om zo in de hand die je voedt te bijten... Deze zgn. stapelcompositie maakt komaf met de zeemzoete thema’s die Claus voordien schilderde. Opmerking: zijn eigen schoonvader, notaris Dufaux, staat erop afgebeeld. De reactie op dit werk kon niet uitblijven: de notabelen vonden het werk te shockerend!



Vanaf zijn verhuis naar Astene in 1883, waar hij een oud jachthuis (Villa Zonneschijn) betreft samen met zijn echtgenote Charlotte Dufaux, begint Claus ook en plein air te schilderen. Een mooi voorbeeld hiervan is ‘Vlasoogst’ uit datzelfde jaar. Hij beeldt er in een haast idyllisch landschap enkele landarbeiders uit, maar dan wel opnieuw in een geromantiseerde rol: niet aan het werk, maar eerder aan het eind van de werkdag en met de nadruk op het arme boerengezinnetje. De inspiratie haalde Claus bij tijdgenoot Cyriel Buysse die in die periode ‘Het gezin van Paemel’ schreef.



In 1890 volgt dan het werk 'de Bietenogst'. Op het enorme doek beeldt Claus zijn burens af als hardwerkende boeren die de bietenogst binnenhalen. Plots wordt het boerenleven niet meer geromantiseerd voorgesteld en ook hier knapt zijn rijke publiek helemaal op af. Ze struikelen over de primitieve en armoedige aanblik van de personen, over het gereedschap op het schilderij en over de realistische afbeelding van de vrouw die haar verkleumde handen probeert warm te blazen. Het werk behoort tot de permanente collectie van het Mudel en wordt samen met 'De IJsvogels' als een scharnierwerk beschouwd. Stilaan verschuiven zijn onderwerpen van een bijna fotografisch portret dat mooi binnen de lijntjes is afgewerkt, naar de afbeelding van de hardwerkende mens in een landschap met veel tegenlicht.

Vanaf 1893 begint Claus zich nog meer te richten op het opvangen van het licht in zijn werken. Hij wordt daarom wel eens 'de zonnescilder' of de 'Prins van het Luminisme' genoemd. Een mooi voorbeeld hiervan is 'Het lichten van de fuiken', dat sterk beïnvloed is door de Franse impressionisten die hij in Parijs heeft leren kennen. Hij probeert het pointillisme van Seurat te imiteren in dit werk, maar vervalt al snel in het aanbrengen van vlekjes en vegen die hij op elkaar aanbrengt om de juiste kleuren te verkrijgen en de schakeringen in het water weer te geven. Als je goed naar de knotwilg kijkt, zie je hoe hij op de stam die 'taches' in verschillende afmetingen en vormen aanbrengt om reliëf en diepgang te creëren. De schors van de boom is haast tastbaar.

Een ander bekend werk is 'De oude tuinman' uit 1886, waarmee hij opnieuw een gouden medaille weet te winnen. Opvallend is de gouden bies rond het hoofd van de man, die als het ware als een aura om hem heen hangt.



En dan is het tijd voor dat topwerk 'de IJsvogels' uit 1891. In dit winterlandschap leunt hij heel dicht aan bij Claude Monet. Als je kijkt naar de kleuren, dan bemerk je dat hij de sneeuw en het ijs niet gewoon in het wit afbeeldt, maar in allerlei pasteltinten die hij in elkaar laat overvloeien. Je kan heel goed zien dat het ijs het daglicht reflecteert en de sneeuw datzelfde licht als het ware absorbeert. Terwijl bij Monet intussen de vorm ondergeschikt is geworden, blijft

Claus de realistische vormen hier nog bewaren. Vanaf nu is hij 'Le réaliste qui marche vers la lumière'.

In de volgende jaren reist Claus veel en trekt hij o.a. naar Venetië en de VS. Tijdens WO I verblijft hij in ballingschap in Londen, waar hij verschillende zichten op de rivier de Theems maakt.

Na de oorlog neemt hij ook vrouwelijke leerlingen aan. Die konden in die tijd immers (nog) niet terecht op de Academie. De meest bekende leerling is Jenny Montigny, waarmee hij een verhouding kreeg tot aan zijn plotse overlijden. Op deze expo kunnen we ook enkele van haar werken bekijken.

Dankzij de voortreffelijke gids hebben we een duidelijk beeld gekregen van het oeuvre van Emile Claus. Hij is met recht en reden de 'Paus van het licht, wiens zonnestralen de schaduwen verjagen'!

Tekst : Leen Massei

Foto's : Rita Van Looy